

Introduzione

Questa TN descrive la procedura della personalizzazione dell'URL per il Mobile Access di AVEVA Edge

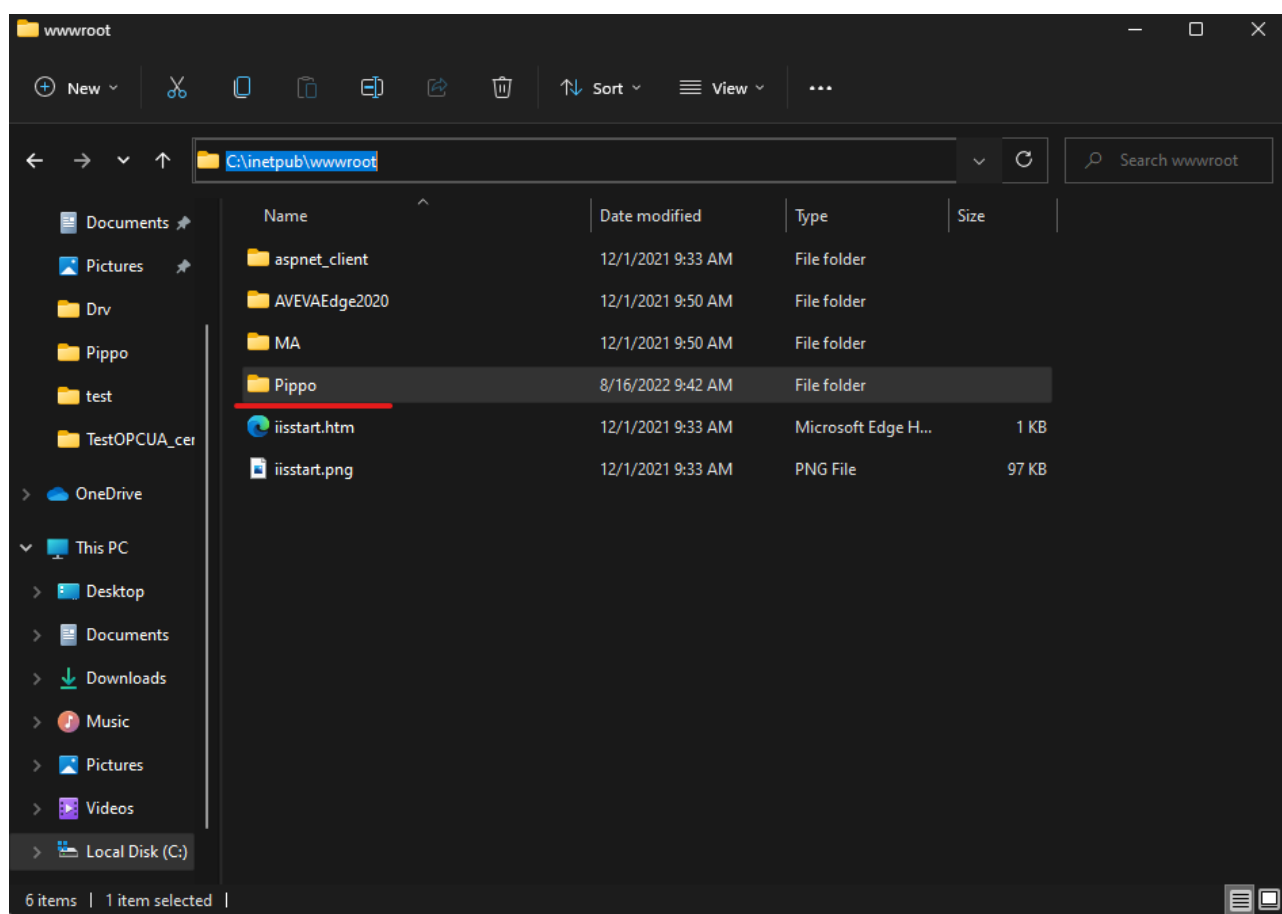
Versioni

Quanto descritto in questa TN è stato testato con la versione 2020 R2 SP1 su Windows 11.

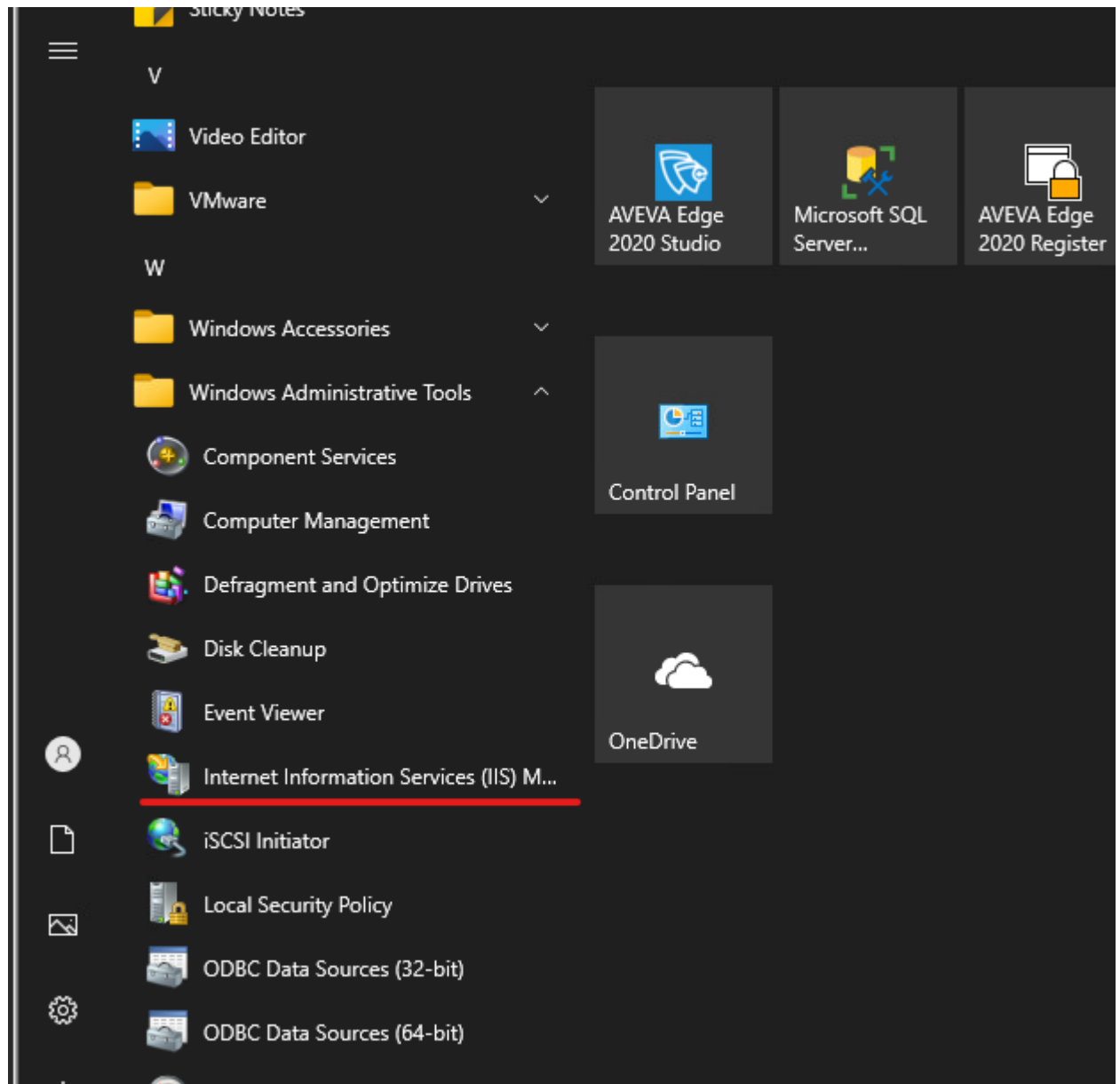
Procedura

Per poter personalizzare questo aspetto del Mobile Access si deve cambiare l'alias dell'applicazione nell'IIS del sistema operativo. Di seguito la procedura da eseguire sulla macchina che funge da Web Server avendo ambiente di sviluppo e runtime chiusi:

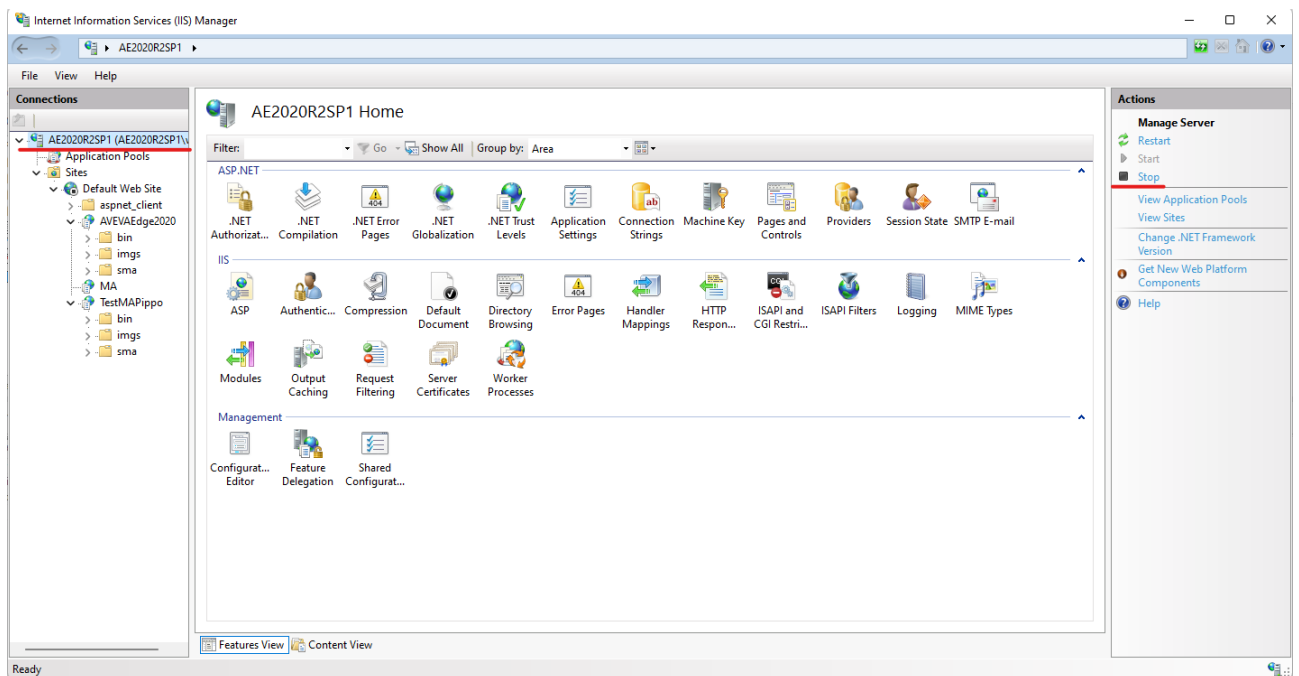
1. Sulla macchina Web Server, andare nella cartella C:\inetpub\wwwroot e duplicare la cartella AVEVAEdge2020 (basta fare un copia e incolla nella stessa cartella per creare la cartella AVEVAEdge2020 – Copy) e cambiare il nome (va bene qualsiasi nome, es. Pippo)



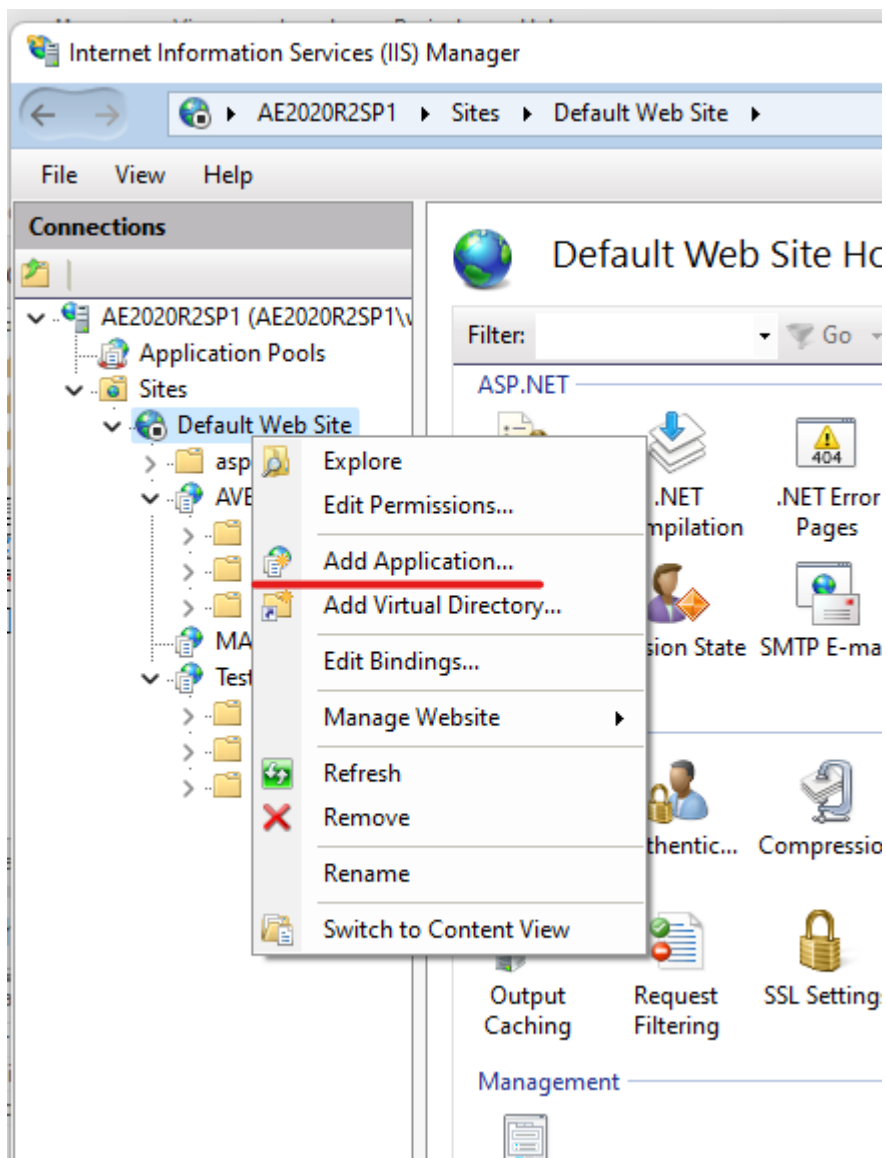
2. Cliccare sul menu Start di Windows e aprire l'IIS Manager (Start -> Windows Administrative Tools -> Internet Information Services (IIS) Manager)



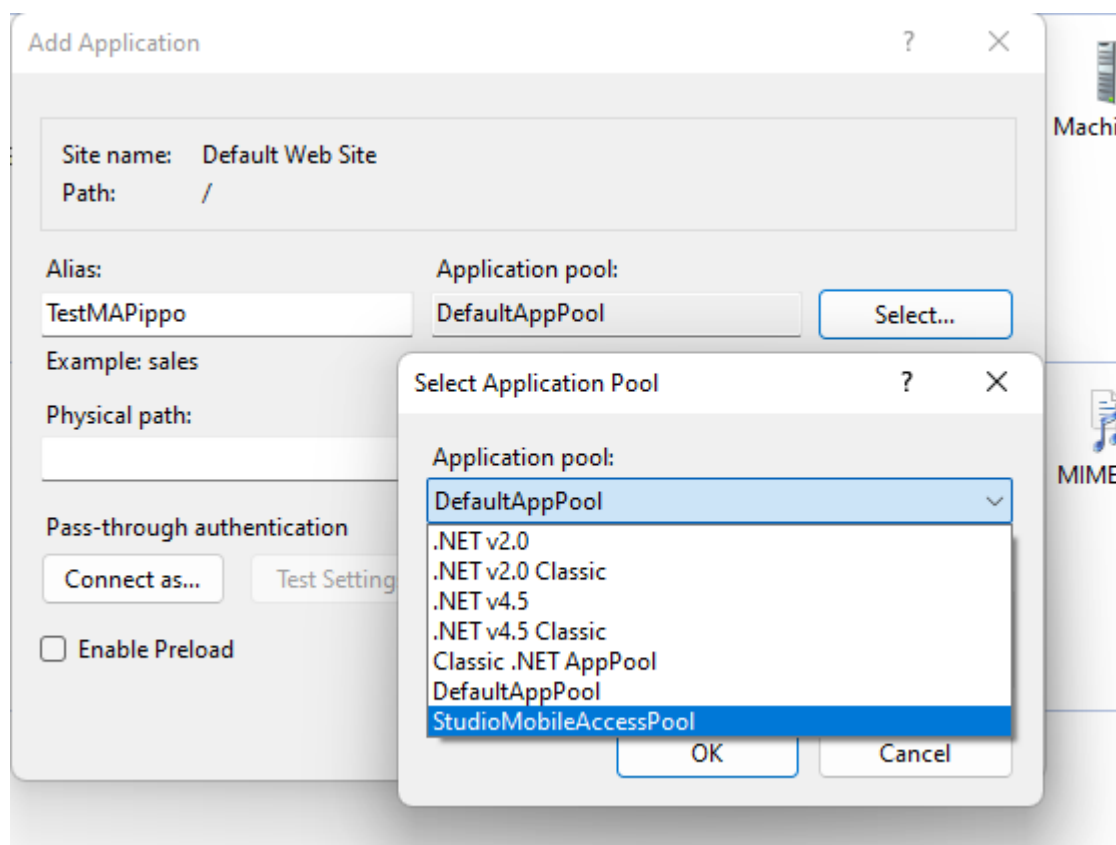
3. Stoppare l'IIS cliccando su Stop direttamente sul pannello di configurazione del Web Server



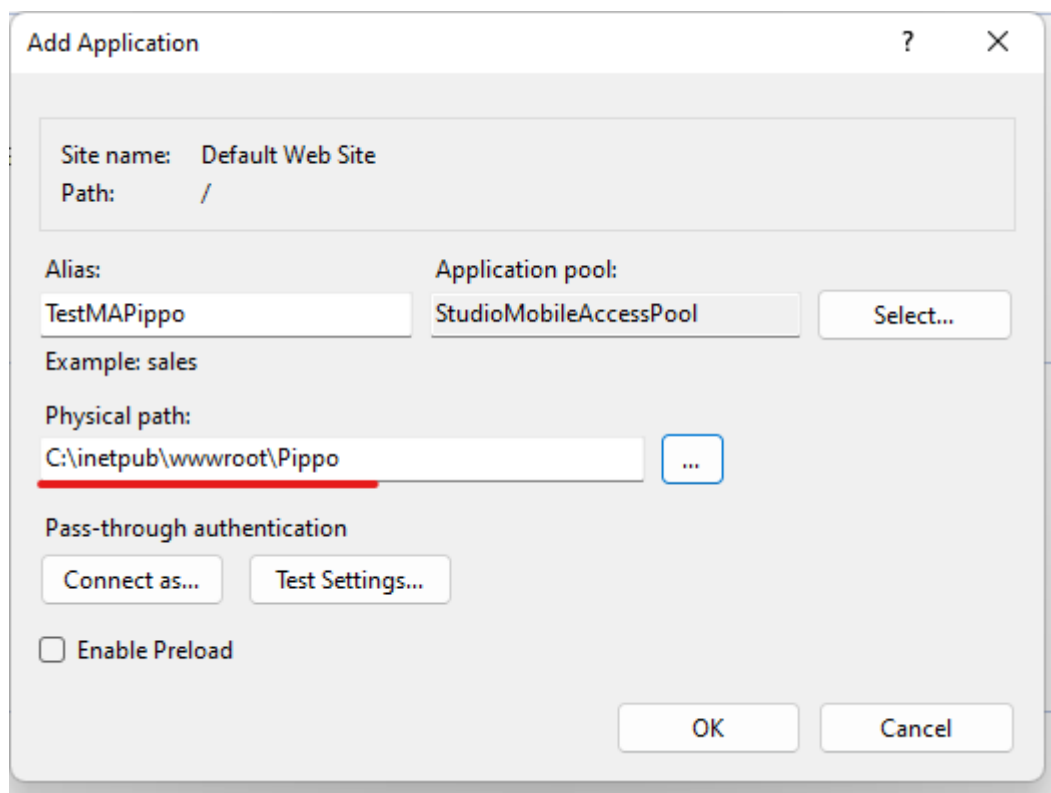
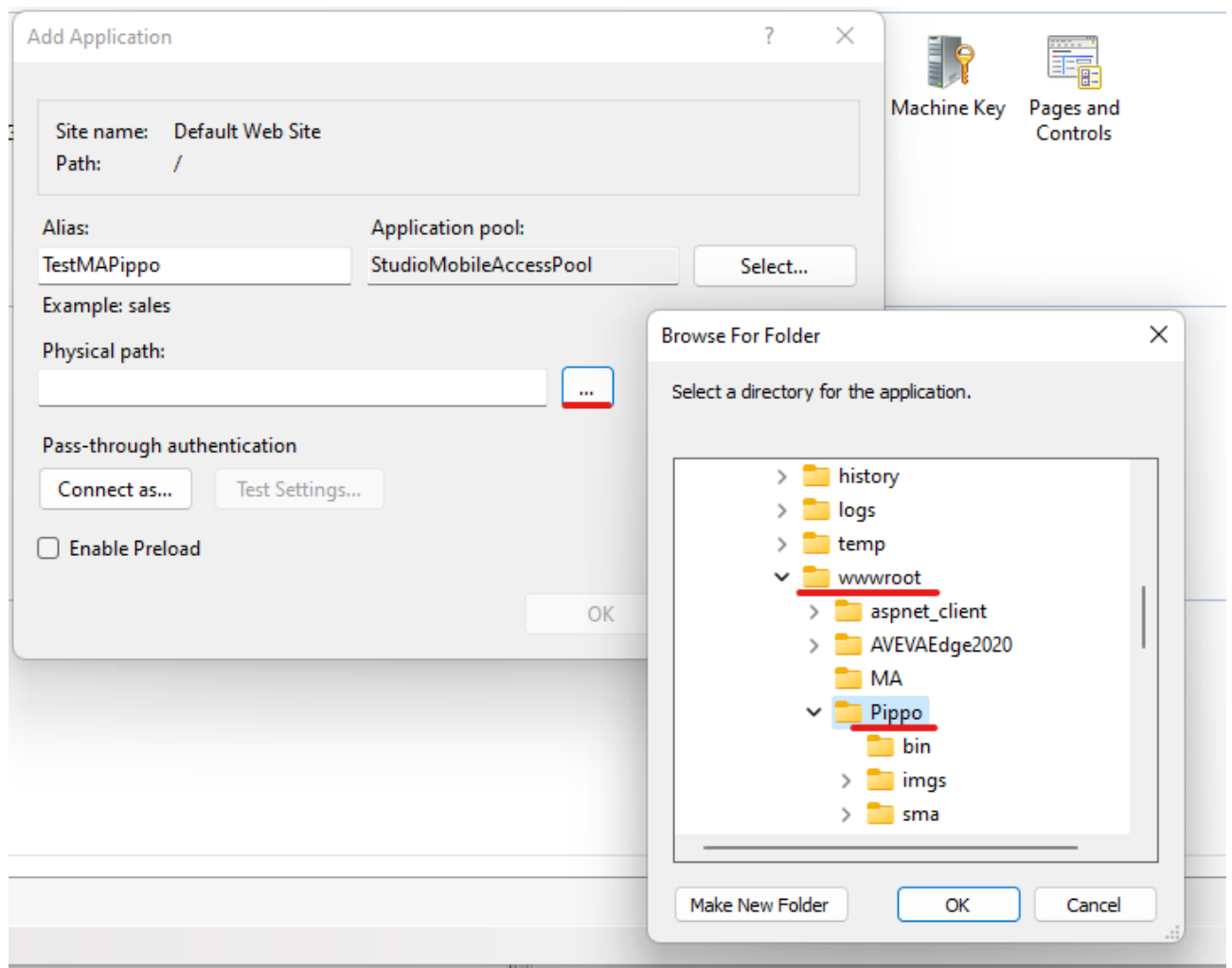
4. Con l'IIS in stop, cliccare su Default Web Site e con il tasto destro del mouse aprire il menu contestuale. Cliccare a questo punto Add Application



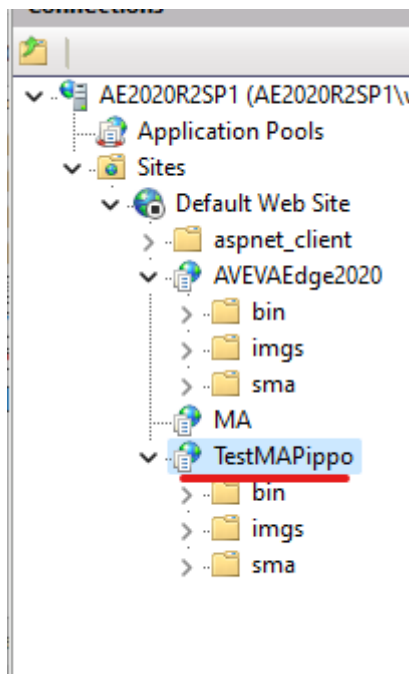
5. Dare un Alias all'applicazione web e scegliere l'opzione StudioMobileAccessPool come in foto



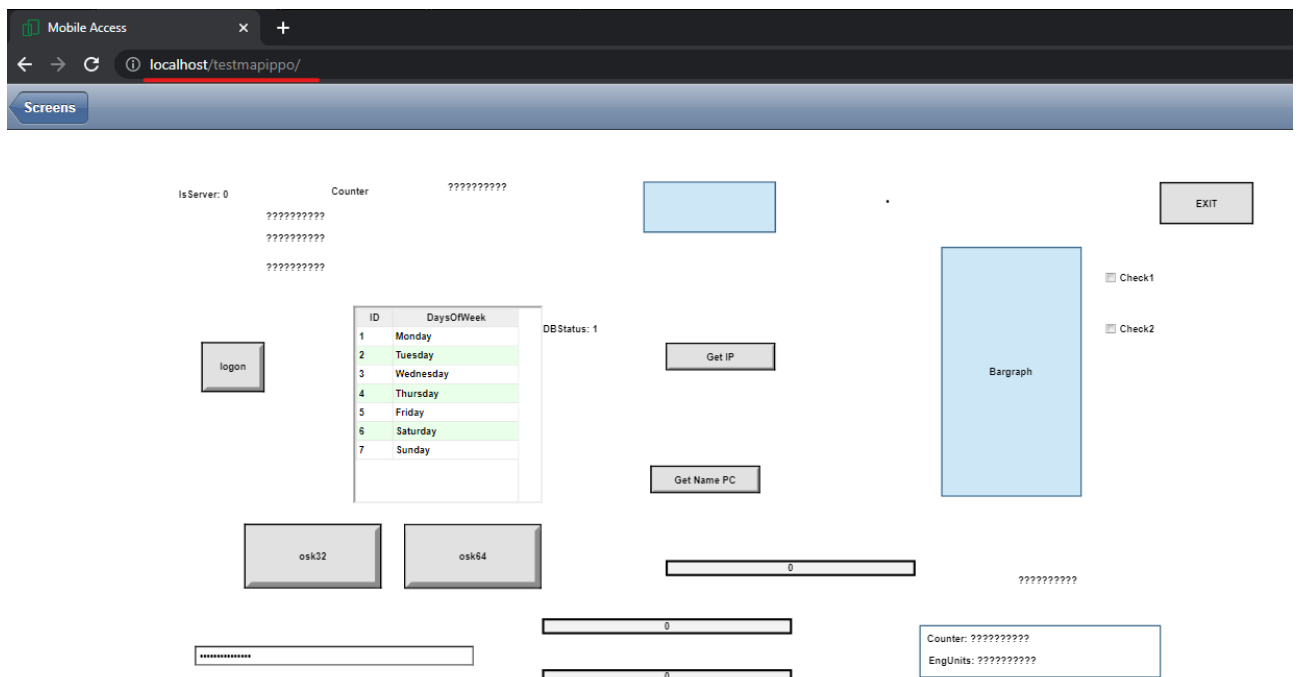
6. In Physical path, inserire con il file explorer di Windows la cartella creata al punto 1 della guida



7. Confermando il tutto, si ha una nuova applicazione in elenco come in foto



8. Cliccare sul nome del tuo Web Server e poi cliccare su Start per avviare l'IIS
9. Avviare il runtime, avviare il browser html5 based (chrome per esempio) e puntare a <IndirizzoIPWebServer>/<NuovoAlias>/ (es. localhost/TestMAPippo)



Autore: F. Pastore

Disclaimer

Il presente documento è fornito a scopo di esempio e non sostituisce la documentazione AVEVA. L'applicazione di quanto contenuto, in un preciso ambito applicativo, deve essere sempre validata da un tecnico Wonderware. La documentazione rilasciata da AVEVA resta il riferimento tecnico ufficiale da seguire: softwaresupport.aveva.com. Wonderware Italia non si assume la responsabilità di un'applicazione scorretta di questo documento.